

Муниципальное бюджетное дошкольное образовательное учреждение
«ДЕТСКИЙ САД «ЯСМИНА» С. ШААМИ-ЮРТ»
АЧХОЙ-МАРТАНОВСКОГО МУНИЦИПАЛЬНОГО РАЙОНА

СОГЛАСОВАНО
Педагогическим советом МБДОУ
«Детский сад «Ясмина»
с. Шаами-Юрт»

(протокол от 19.02.2025 № 3)

УТВЕРЖДЕНА
Заведующий МБДОУ
«Детский сад «Ясмина»
с. Шаами-Юрт»


Т.С. Эльсханова
от 19.02.2025 № 62

ОТЧЁТ
О РЕЗУЛЬТАТАХ САМООБСЛЕДОВАНИЯ
Муниципального бюджетного дошкольного
образовательного учреждения
«Детский сад «Ясмина» с. Шаами-Юрт»
Ачхой-Мартановского муниципального района
за 2024 календарный год

с. Шаами-Юрт – 2025 г.

Введение

Нормативно-правовые и распорядительные документы по проведению самообследования образовательной организацией:

Процедуру самообследования МБДОУ «Детский сад «Ясмина» с. Шаами-Юрт» регулируют следующие нормативные документы и локальные акты:

- Федеральный закон № 273-ФЗ от 29.12.2012г «Об образовании в Российской Федерации» с изменениями от 8 декабря 2020 года;

- Приказом Министерства образования и науки Российской Федерации от 17 октября 2013 г. N 1155 «Об утверждении федерального государственного образовательного стандарта дошкольного образования»;

- Приказ Министерства образования и науки Российской Федерации от 14.06.2013 № 462 с изменениями от 14.12.2017 № 1218 «Об утверждении Порядка проведения самообследования образовательной организации»;

- Приказом Министерства образования и науки Российской Федерации от 10.12.2013 № 1324 «Об утверждении показателей деятельности образовательной организации, подлежащей самообследованию»;

- Постановления Правительства Российской Федерации от 10.07.2013 № 582 «Об утверждении Правил размещения на официальном сайте образовательной организации в информационно-телекоммуникационной сети «Интернет» и обновления информации об образовательной организации».

- Приказ Роспотребнадзора от 14.08.2020 №831 «Об утверждении Требований к структуре официального сайта образовательной организации в информационно-телекоммуникационной сети «Интернет» и формату предоставления информации»

- Приказ Министерства Просвещения № 373 от 31 июля 2020 «Об утверждении Порядка организации и осуществления образовательной деятельности по основным общеобразовательным программам - образовательным программам дошкольного образования»

- Постановление Главного санитарного врача РФ от 30.06.2020г. за № 16 СП 3.1./2.4. 3598-20 «Санитарно-эпидемиологические требования к устройству, содержанию и организации работы дошкольных образовательных организаций»,

- Постановление Главного государственного санитарного врача РФ от 28.09.2020 г. № 28 «Об утверждении санитарных правил СП 2.4.3648-20 «Санитарно-эпидемиологические требования к организации воспитания и обучения, отдыха и оздоровления детей и молодежи.

Цель самообследования:

Обеспечение доступности и открытости информации о состоянии развития учреждения на основе анализа показателей, установленных федеральным органом исполнительной власти, а также подготовка отчёта о результатах самообследования.

Задачи самообследования:

-получение объективной информации о состоянии образовательного процесса в образовательной организации; выявление положительных и отрицательных тенденций в образовательной деятельности; установление причин возникновения проблем и поиск их устранения.

В процессе самообследования проводится оценка:

- образовательной деятельности;
- системы управления организацией;
- содержания и качества образовательного процесса организации;
- качества кадрового, программно-методического обеспечения, материально-технической базы;
- формирование внутренней системы оценки качества образования;
- анализ показателей деятельности учреждения, подлежащей самообследованию.

Аналитическая часть

1.1. Общие сведения об учреждении.

Организационно-правовое обеспечение образовательной деятельности

Название (по уставу)	Муниципальное бюджетное дошкольное образовательное учреждение «Детский сад «Ясмина» с. Шаами-Юрт» Ачхой-Мартановского муниципального района
Сокращенное наименование учреждения	МБДОУ «Детский сад «Ясмина» с. Шаами-Юрт»
Тип и вид	Тип: бюджетное дошкольное образовательное учреждение Вид: детский сад типового вида
Организационно-правовая форма	Образовательное учреждение является юридическим лицом, имеет в оперативном управлении имущество, в постоянном (бессрочном) пользовании земельный участок, самостоятельный баланс, печать с полным наименованием, штамп.
Учредитель	МУ «ОДО Ачхой-Мартановского муниципального района»
Год основания	2021 год
Юридический адрес	366604, Чеченская Республика, Ачхой-Мартановский муниципальный район, с. Шаами-Юрт, ул. М.Я. Узуева, 2/А.

Телефон	+7905-283-00-00
e-mail	t.elskhanova@mail.ru
Адрес сайта в Интернете	http://dou-yasmina.do95.ru/
Режим работы	с 07.00 часов – до 19.00 часов, длительность – 12 часов, суббота-воскресенье выходной
Должность руководителя	Заведующий
Фамилия, имя, отчество руководителя	Эльсханова Тая Саламуевна
Лицензия на право ведения образовательной деятельности	серия 20 Л 02 №0001859 регистрационный номер 3464 от 27.12.2021г.
Лицензия на право ведения медицинской деятельности	серия 20 П-02 №0002798 от 29.04.2015г.

Документация дошкольного образовательного учреждения:

- Устав учреждения;
- Основные федеральные, региональные и муниципальные нормативно-правовые акты, регламентирующие работу дошкольного образовательного учреждения;
- Договоры дошкольного образовательного учреждения с родителями (законными представителями);
- Личные дела воспитанников, журнал учета движения воспитанников;
- Программа развития дошкольного образовательного учреждения;
- Образовательная программа дошкольного образования, в соответствии с ФОП ДО;
- Учебный план дошкольного образовательного учреждения;
- Годовой календарный график;
- Годовой план работы дошкольного образовательного учреждения;
- Планы воспитательно-образовательной работы педагогов дошкольного образовательного учреждения;
- Расписание организованной образовательной деятельности, режим дня;
- Акты готовности ДООУ к новому учебному году;

- Номенклатура дел дошкольного образовательного учреждения;
- Журнал учета проверок должностными лицами органов государственного контроля.

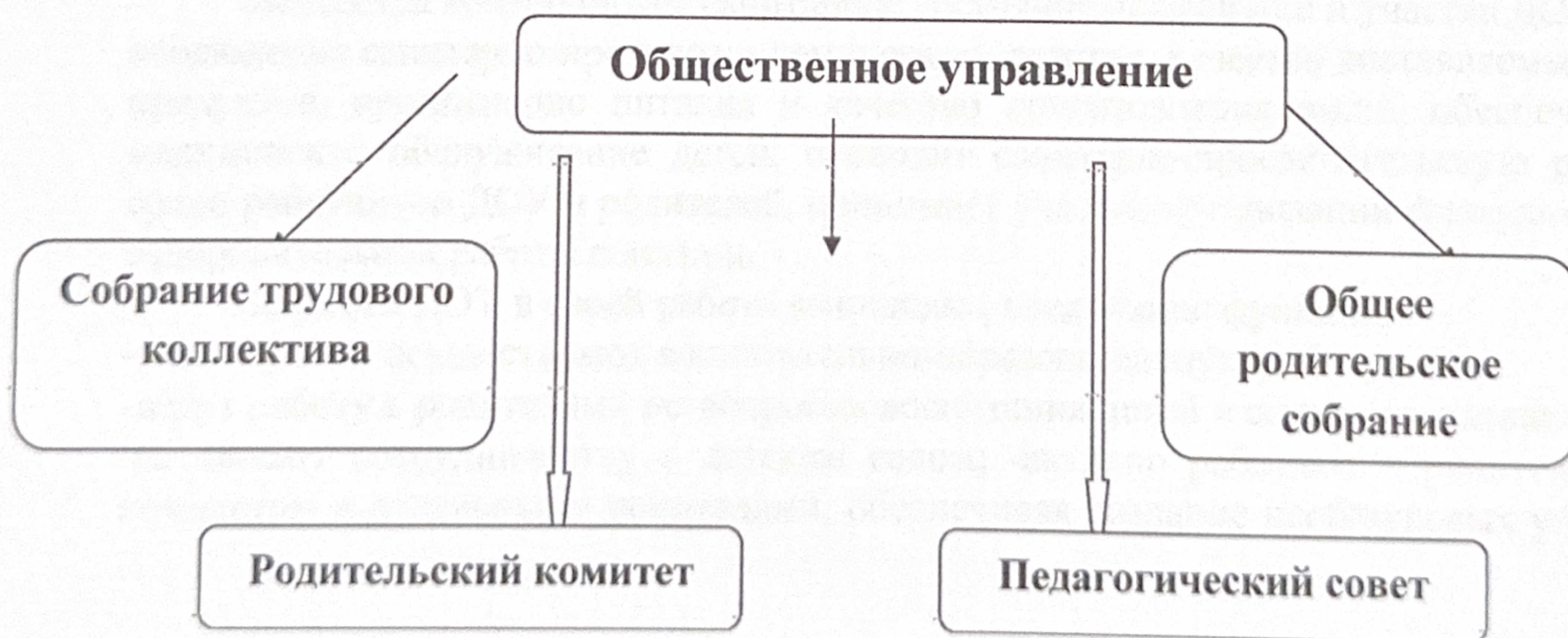
Документация, касающаяся трудовых отношений:

- Журнал учёта трудовых книжек работников, личные дела работников;
- Приказы по личному составу, журнал регистрации приказов по личному составу;
- Трудовые договоры с работниками и дополнительные соглашения к трудовым договорам;
- Коллективный договор;
- Правила внутреннего трудового распорядка;
- Штатное расписание дошкольного образовательного учреждения (соответствует установленным требованиям, структура и штатная численность в соответствии с Уставом);
- Должностные инструкции работников;
- Журналы проведения инструктажа.
- Учреждение обеспечивает взаимодействие с социумом. Наблюдается тенденция расширению углублению образовательными, медицинскими учреждениями и учреждениями культуры. Творческое сотрудничество с социальными партнерами осуществляется согласно договорам и плану мероприятий совместной деятельности:
 - Договор о сотрудничестве между МБДОУ «Детский сад «Ясмина» с. Шаами-Юрт» и МБОУ «СОШ №2 с. Шаами-Юрт».
 - Договор о взаимодействии территориальной психолого-медико-педагогической комиссии муниципального образования Ачхой-Мартановского муниципального района психолого-педагогического консилиума общеобразовательного учреждения

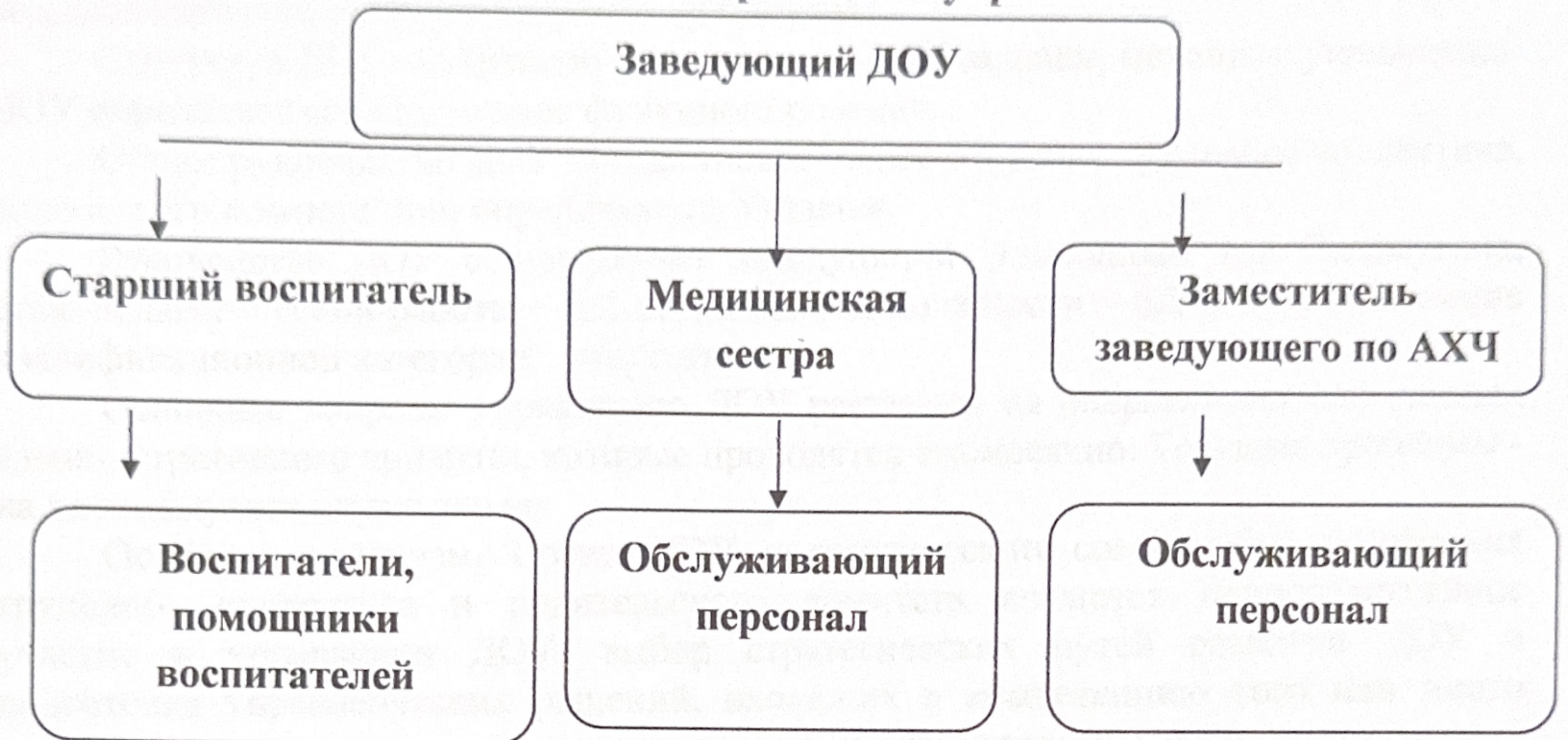
1.2. Система управления

Управление учреждением осуществляется в соответствии с Федеральным законом «Об образовании в Российской Федерации», на основании Устава с соблюдением принципов единоначалия и самоуправления.

Схема общественного управления



1. Схема административного управления



Непосредственное управление ДОУ осуществляет заведующий МБДОУ «Детский сад «Ясмина» с. Шаами-Юрт» Эльсханова Тая саламуевна, которая действует от имени ДОУ, представляя его во всех учреждениях и организациях.

Старший Воспитатель осуществляет руководство учебно-воспитательной работой учреждения: определяет место каждого педагога в воспитательно-образовательной работе с детьми, мобилизует воспитателей на решение задач, поставленных концепцией дошкольного воспитания перед ДОУ, привлекает к их решению родителей воспитанников.

Заместитель заведующего по административно-хозяйственной части отвечает за сохранность здания ДОУ и имущества, организует материально-техническое снабжение педагогического процесса, обеспечивает чистоту и порядок в помещениях детского сада и на участке, противопожарную безопасность и организацию труда обслуживающего персонала.

Медсестра контролирует санитарное состояние помещений и участка ДОУ, соблюдение санитарно-противоэпидемического режима, качество доставляемых продуктов, организацию питания и качество приготовления пищи, обеспечивает медицинское обслуживание детей, проводит санитарно-просветительскую работу среди работников ДОУ и родителей, принимает участие организации физкультурно-оздоровительной работы с детьми.

Педагоги ДОУ в своей работе выполняют следующие функции:
-планируют и осуществляют воспитательно-образовательную работу;
-ведут работу с родителями по вопросам воспитания детей в семье, привлекают их к активному сотрудничеству с детским садом; -активно работают с родительским комитетом и отдельными родителями, обеспечивая создание необходимых условий

в помещениях группы и на участке для успешной реализации воспитательно-образовательной программы;

-участвуют в педсоветах ДООУ, методических объединениях, организуют смотр-конкурсы и выставки детских работ к дням открытых дверей, проводят родительские собрания, участвуют в праздниках;

Структура ДООУ соответствует решаемым ДООУ задачам, механизм управления ДООУ определяет его стабильное функционирование.

Общее руководство ДООУ осуществляет общее собрание трудового коллектива, вопросы его компетенции определяются Уставом.

Руководство ДООУ осуществляет заведующий Эльсханова Тая Саламуевна, стаж педагогической работы – 6,2 лет, в данной должности – 6,2 лет, установление квалификационной категории - отсутствует.

Основные вопросы управлению ДООУ решаются на оперативных совещаниях административного аппарата, которые проводятся ежемесячно. Текущие проблемы - на пятиминутках еженедельно.

Основными задачами Совета ДООУ, педагогического совета, общего собрания трудового коллектива и родительского комитета являются непосредственное участие в управлении ДООУ, выбор стратегических путей развития ДООУ и подготовка управленческих решений, входящих в компетенцию того или иного органа. Их функции и направления деятельности прописаны в соответствующих положениях.

Нормативная и организационно-распределительная документация, локальные акты, регулирующие деятельность ДООУ и правоотношения участников образовательных отношений, соответствуют нормативной и организационно-распорядительной документации действующему законодательству и Уставу. В ДООУ имеются годовой план, а также ряд планов работы по основным направлениям деятельности ДООУ. Своевременно оформляются протоколы, педагогического совета, общего трудового собрания, родительских собраний.

Сайт ДООУ оформлен в соответствии с действующим законодательством, регулярно обновляется.

Вывод: Структура и механизм управления ДООУ определяют стабильное функционирование. Система управления соответствует целям и содержанию деятельности ДООУ, и предоставляет возможность участия в управлении детским садом всех участников образовательного процесса, способствует развитию инициативы участников образовательного процесса педагогов, родителей (законных представителей), детей.

1.3. Организация учебного процесса

Прием детей в учреждение осуществляется в соответствии с Положением о порядке приема, перевода, отчисления и восстановления детей в ДООУ (утвержденный приказом заведующего ДООУ № 100 от 07.12.2017г.)

Отношения между учреждением и родителями воспитанников (законными представителями) строятся на договорной основе – Договор об образовании.

Общее количество групп – 7 групп. Созданы психолого- педагогические условия для осуществления педагогического процесса (психолого – педагогического

консилиум). В соответствии с годовым планом в ДООУ планомерно проводятся праздники, развлечения, экскурсии, и т.д.

Общее количество воспитанников на конец 2024 года составляет 280 детей. Из них по возрастным группам:

№ п/п	Возрастная категория	Направленность групп	Количество групп	Количество детей
1	от 1 до 2 лет	Общеразвивающая	1	20
2	от 3 до 4 лет	Общеразвивающая	2	83
3	от 4 до 5 лет	Общеразвивающая	2	86
4	от 5 до 6 лет	Общеразвивающая	2	91
Всего 7 групп-280 детей				

Детский сад функционирует в режиме 5 дневной рабочей недели. Образовательный процесс осуществляется по двум режимам - с учетом теплого и холодного периода года; строится с учетом возрастных принципов и адекватных дошкольному возрасту форм работы с детьми.

Вывод: воспитательно-образовательный процесс в ДООУ строится с учетом требований - Постановление Главного санитарного врача РФ от 30.06.2020г. за № 16 СП 3.1. /2.4. 3598-20 «Санитарно-эпидемиологические требования к устройству, содержанию и организации работы дошкольных образовательных организаций», - Постановление Главного государственного санитарного врача РФ от 28.09.2020 г. № 28 «Об утверждении санитарных правил СП 2.4.3648-20 СанПиН 2.4.1.3049-13 «Санитарно-эпидемиологические требования к организации воспитания и обучения, отдыха и оздоровления детей и молодежи.

Выполнение детьми программы реализуется в полном объеме.

1.4. Содержание и качество подготовки воспитанников

Образовательная деятельность ведется на основании утвержденной образовательной программы дошкольного образования (ОП ДО), которая составлена в соответствии с Федеральным государственным образовательным стандартом дошкольного образования (ФГОС ДО), Федеральной образовательной программой дошкольного образования ДО и санитарно-эпидемиологическими правилами и нормативами.

Образовательный процесс для детей с ОВЗ и детей-инвалидов осуществляется в соответствии с адаптированной образовательной программой дошкольного образования для детей с ТНР (ОНР) и по адаптированной программе дошкольного образования для детей с ЗПР, которые разработаны на основании Федеральной адаптированной образовательной программы дошкольного образования

На заседании установочного педагогического совета в августе 2023 года была утверждена образовательная программа дошкольного образования, разработанная на основе Федеральной образовательной программы дошкольного образования.

Программа состоит из обязательной и вариативной частей. Обязательная часть ОП ДО оформлена с учетом ФОП ДО. Вариативная часть включает авторские и парциальные программы, которые отражают специфику детского сада,

индивидуальные потребности воспитанников, мнение их родителей и условия, в которых проходит педагогический процесс.

Реализация цели и задач программы воспитания осуществлялась по основным направлениям (модулям):

- развитие основ нравственной культуры;
- формирование основ семейных и гражданских ценностей;
- формирование основ гражданской идентичности;
- формирование основ социокультурных ценностей;
- формирование основ межэтнического взаимодействия;
- формирование основ информационной культуры;
- формирование основ экологической культуры;
- воспитание культуры труда.

Для реализации программы воспитания был оформлен календарный план воспитательной работы, который включает в себя обще садовские и групповые мероприятия. План составлен с учетом федерального календарного воспитательной работы. Воспитательная детей, с использованием разнообразных форм и методов, в тесной взаимосвязи воспитателей, специалистов и родителей. Детям из неполных семей уделяется большее внимание в первые месяцы после зачисления в Детский сад.

Основной формой работы в возрастных группах является занимательная деятельность: дидактические игры, игровые ситуации, экспериментирование, проектная деятельность, беседы и др.

Согласно годового учебного графика образовательная деятельность начинается с 1 сентября и заканчивается 31 мая. Каникулярное время в зимний период составляет 1 неделю, в весенний период - 1 неделя. Сетка ООД составляется в соответствии с утвержденным учебным планом, режимом дня, рекомендациями по его составлению и в течение года в целом выполняется. Сетка ООД утверждается заведующим ДОУ.

ООД проводятся с детьми всех возрастных групп детского сада, при этом учитывается максимально допустимый объем образовательной нагрузки.

Возрастная группа	Кол-во ООД неделю	Продолжительность ООД	Нагрузка в день	Нагрузка в неделю
Группа от 3 до 4 лет	10	15 минут	30 минут	2 часа 30 минут
Группа от 4 до 5 лет	10	20 минут	40 минут	3 часа 20 минут
Группа от 5 до 6 лет	13	25 минут	50-75 минут	5 час 25 минут

В середине времени, отведенного на организованную образовательную деятельность, физкультминутку. Перерывы периодами организованно образовательной деятельности - не менее 10 минут. Образовательная деятельность, требующая повышенной познавательной активности и умственного напряжения детей, проводится в первую половину дня и в дни наиболее высокой

работоспособности (вторник, среда), сочетается с физкультурными и музыкальными занятиями.

Вывод: Образовательная деятельность в ДОО осуществляется в соответствии с требованиями, образовательная программа ДОО в соответствии с ФОО ДОО, реализуется в полном объеме, составлена в соответствии с современными дидактическими, санитарными и методическими требованиями. При составлении программы учтены предельно допустимые нормы учебной

образовательной организации осуществляется законодательства Российской Федерации. Нарушений Устава и лицензионного права не выявлено, все нормативные локальные акты в части образовательной деятельности в ДОО имеются в наличии. Все возрастные группы укомплектованы полностью. Вакантных мест не имеется.

Дополнительное образование.

Дополнительное образование детей дошкольного возраста по праву рассматривается как важнейшая составляющая образовательного пространства, социально востребовано как образование, органично сочетающее в себе воспитание, обучение и развитие личности ребенка, наиболее открыто и свободно от стандартного подхода: постоянно обновляется его содержание, методы и формы работы с детьми, возможна творческая, авторская позиция педагога.

В детском саду работает кружок по социально-гуманитарному направлению: дополнительная общеобразовательная общеразвивающая модифицированная программа «Заниматика» разработанная для детей дошкольного возраста и направленная на развитие познавательной активности, интереса к математике, развитию логического мышления, творческих способностей детей.

В 2023 году согласно запросам родителей (законных представителей) 75 воспитанников старших групп зачислены в базу НАВИГАТОР ДОО.

Вывод: Воспитательно-образовательный процесс в ДОО строится с учетом требований санитарно-гигиенического режима в дошкольных учреждениях.

Выполнение детьми программы реализуется в полном объеме. В ДОО созданы условия для организации дополнительного образования обучающихся, расширения их кругозора, социализации в обществе.

Подготовка к школьному обучению.

Вопрос преемственности детского сада и школы решается через обеспечение содержательного единства образовательной деятельности.

Между детским садом и МБОУ «СОШ №2 с. Шаами-Юрт» традиционно сложились отношения по преемственности по обеспечению успешной адаптации социализации.

Права и обязанности регулируются договором. Совместно со школой был разработан план мероприятий, предусматривающий тесный контакт воспитателей и учителей начальной школы, воспитанников дошкольного учреждения и учеников первого класса. Важным аспектом совместной деятельности является формирование у дошкольников положительного отношения к школе, как мотивационного

компонента готовности к школе. Это осуществляется посредством организации совместных мероприятий и экскурсий со школой, встреч с учителями начальных классов, бывшими выпускниками детского сада, организация праздников, посвящённых выпуску в школу и т.д.

Работа с родителями.

Важным направлением деятельности учреждения является работа с семьей.

В системе работы с родителями решаем следующие задачи:

- повышение педагогической культуры родителей;
- привлечение родителей в образовательную деятельность;
- вооружение родителей психолого-педагогическими знаниями через консультации, беседы. За период учебного года проведены следующие мероприятия
- родителями: общие и групповые родительские собрания, совместные утренники, беседы, консультации.

Охрана и укрепление здоровья.

Здоровье наших воспитанников - одна из важных составляющих пребывания детей в ДООУ. Ежегодно в детском саду проводятся спортивные праздники. В МБДОУ создан комплекс мер, направленных на сохранение и укрепление здоровья детей. Состояние помещений соответствует гигиеническим требованиям, поддерживаются воздушный, питьевой, температурный режимы. Используются бактерицидные лампы.

В течение учебного года физкультурно-оздоровительная работа велась по основной общеобразовательной программе дошкольного образования.

В дошкольном учреждении физкультурно-оздоровительная работа ведется в двух направлениях: профилактическое, оздоровительное.

Профилактическое направление (витамиотерапия, кварцевание, закаливание, профилактика нарушений опорно-двигательного аппарата) способствует укреплению здоровья детей, повышению иммунитета, профилактике простудных заболеваний.

Оздоровительное направление (физкультурные праздники, занятия на воздухе, спортивные досуги) способствует активизации двигательной деятельности, развитию физических качеств, укреплению мышечного тонуса, что оказывает положительное влияние не только на эмоциональное, но и на познавательное развитие ребенка и качественную подготовку его к школе.

Обеспечение безопасности воспитанников.

В дошкольном учреждении разработаны инструкции об организации безопасности воспитанников во время учебно-воспитательного процесса, регламентирующие:

- обеспечение выполнения требований правовых актов и нормативно-технических документов по созданию здоровых и безопасных условий учебно-воспитательного процесса;

- организацию и проведение профилактической работы по предупреждению травматизма, предотвращения несчастных случаев с воспитанниками во время проведения учебно-воспитательных мероприятий, дорожно-транспортного травматизма и происшествий на воде;

- охрану, укрепление здоровья воспитанников, создание оптимального сочетания режимов обучения и организованного отдыха обеспечения безопасности. Для обеспечения безопасности детский сад оборудован специальной автоматической системой пожарной сигнализации (АПС), имеется кнопка экстренного вызова полиции и телефон. Имеются первичные средства пожаротушения.

Разработан паспорт безопасности, в котором отражены планы действий сотрудников в случае возникновения чрезвычайной ситуации. В ночное время, выходные дни дежурят сторожа.

1.5. Качество кадрового состава

Педагогическими кадрами, медицинским и техническим персоналом учреждение укомплектовано согласно штатному расписанию, утвержденному:

Штатное расписание состоит из 65 единиц. Педагогический коллектив МБДОУ насчитывает 23 педагога.

Административно-управленческий персонал - 4 человека:

- заведующий – 1;
- зам. по АХЧ– 1;
- главный бухгалтер – 1.

Педагогический персонал – 23 человек:

- старший воспитатель - 1;
- воспитатели – 14;
- педагог дополнительного образования – 4;
- инструктор по физической культуре – 2;
- музыкальный руководитель – 1;
- подменный воспитатель – 1

Медицинский персонал:

- медсестра– 1;
- диетическая сестра– 1.

Учебно-вспомогательный персонал – 12 человек:

- помощник воспитателя – 12;
- кассир– 1;
- делопроизводитель – 1,5;
- Программист-1,5.

Уровень профессиональной подготовки педагогических работников соответствует требованиям профессионального стандарта и квалификационных характеристик ЕКС:

Аттестацию на соответствие занимаемой должности прошли 4 чел.

Педагоги ДОУ эффективно участвуют в работе методических объединений, знакомятся с опытом работы своих коллег и других дошкольных учреждений.

У каждого педагога ДОУ имеется план по самообразованию.

Вывод: Анализ педагогического состава ДОО позволяет сделать выводы о том, что педагогический коллектив квалифицированный, имеет высокий уровень педагогической культуры, перспективный. В ДОО созданы условия для профессионального развития педагогов. Все это в комплексе дает хороший результат в организации педагогической деятельности и улучшении качества образования и воспитания дошкольников.

1.6. Качество учебно-методического, библиотечно-информационного обеспечения, материально-технической базы

В учреждении созданы условия для разностороннего развития детей с 2 до 6 лет. В соответствии с программно-методическим обеспечением к образовательной программе дошкольного образования учреждение на 90 % укомплектовано учебно-методической и художественной литературой; в каждой возрастной группе имеется необходимый учебно-методический и дидактический комплексы. Детский сад оснащен современным оборудованием для разнообразных видов детской деятельности в помещении и на участках для групп размещены песочницы, качели, оздоровительные дорожки (во время летнего оздоровительного периода). В воспитательно-образовательном процессе активно используются информационно-коммуникационные технологии. Все компоненты развивающей предметной среды учреждения (в помещении и на участке) включают оптимально возможные условия для полноценного разностороннего развития детей, развивающая предметно – пространственная среда в ДОО безопасная, доступная, полифункциональная, содержательная, эстетичная, насыщенная, вариативная.

В ДОО постоянно обновляется библиотека периодических изданий педагогической, управленческой направленности.

Оформлена подписка на следующие периодические издания: «Берийн беш», «Мой профсоюз», «Ламанан аз». Используются аудио и видеоматериалы познавательной направленности.

Использование компьютерных технологий помогает педагогам не только сделать изучение материала более наглядным, интересным, проблемным, но и показать связь между отдельными областями. Информационное обеспечение ДОО позволяет качественно осуществлять образовательную деятельность. Являясь активными пользователями образовательных сайтов, воспитатели размещают свои материалы и получают доступ к ресурсам других педагогов. Это позволяет разнообразить свою педагогическую деятельность, овладеть новыми педагогическими приёмами. Значительно возросло посещение вебинаров как в режиме офлайн, так и в режиме онлайн, что помогает педагогам самостоятельно повышать свою профессиональную компетентность. Функционирует официальный сайт ДОО, имеется доступ в интернет.

Выводы: ДОО имеет достаточное обеспечения учебно – методическими пособиями, педагоги могут пользоваться интернет ресурсами.

Оценка материально-технической базы

Детский сад располагается в трехэтажном кирпичном здании. Здание детского сада светлое, имеется автономное отопление, водопровод, канализация, сантехническое оборудование в удовлетворительном состоянии. Территория детского сада имеет ограждение и разбита на следующие участки:

Спортивная площадка;

7 прогулочных участков, соответствующих СанПиН, оборудованных малыми архитектурными формами, песочницами, скамейками.

В детском саду 7 групповых помещений. В состав группового помещения входят приемная, игровая, спальня, туалетная комната.

Материально-техническая и развивающая среда МБДОУ «Детский сад «Ясмина» с. Шаами-Юрт» соответствует всем санитарно-гигиеническим требованиям.

Познавательное и социально-личностное развитие ребенка осуществляется в следующих помещениях:

Групповые комнаты. Во всех группах детского сада созданы условия для разнообразных видов активной деятельности детей – игровой, познавательной, трудовой, творческой и исследовательской. Группы оснащены игрушками и пособиями в соответствии с возрастными особенностями детей. Эстетическое оформление групповых комнат способствует благоприятному психологическому климату, эмоциональному благополучию детей.

Художественно-эстетическое направление работы проходит в музыкальном зале и группах.

Двигательная деятельность осуществляется в музыкальном зале и на спортивной площадке территории детского сада.

Программно-методическое обеспечение педагогов осуществляется в методическом кабинете, где имеется необходимая литература, наглядные пособия по всем направлениям деятельности детского сада.

В ДОУ также функционируют: кабинет заведующего, пищеблок, медицинский кабинет.

В ДОУ созданы необходимые условия для обеспечения безопасности: установлена тревожная кнопка с выводом на пульт охраны 01, имеется план эвакуации людей при пожаре, инструкции, определяющие действия персонала по обеспечению быстрой эвакуации.

ДОУ укомплектовано необходимыми средствами противопожарной безопасности: огнетушителями, знаками ПБ, установлена автоматическая пожарная сигнализация.

В ДОУ проводится работа по обеспечению антитеррористической безопасности: разработан Паспорт антитеррористической защищенности, действует контрольно-пропускной режим.

В дошкольном учреждении ведется систематически работа по созданию предметно-развивающей среды. Развивающая предметно-пространственная среда оборудована с учётом возрастных особенностей детей, охраны и укрепления их здоровья, учета особенностей и коррекции недостатков их развития и принципов ФГОС ДО. Развивающая среда групп постоянно обновляется в соответствии с комплексно-тематическим планированием педагогов, обеспечивает все условия для организации разнообразных видов детской деятельности, с учетом интересов детей.

Предметная среда всех помещений оптимально насыщена, выдержана мера «необходимого и достаточного» для каждого вида деятельности, представляет собой «поисковое поле» для ребенка, стимулирующее процесс его развития и

саморазвития, социализации. Созданная развивающая среда открывает нашим воспитанникам весь спектр возможностей, направляет усилия детей на эффективное использование отдельных ее элементов.

Организованная в ДОУ предметно-развивающая среда инициирует познавательную и творческую активность детей, предоставляет ребенку свободу выбора форм активности, обеспечивает содержание разных форм детской деятельности, безопасна и комфортна, соответствует интересам, потребностям и возможностям каждого ребенка, обеспечивает гармоничное отношение ребенка с окружающим миром.

Детский сад оснащен 3 компьютерами, которые имеют доступ к сети интернет.

Вывод: материально-техническое состояние Детского сада и территории соответствует действующим санитарно-эпидемиологическим требованиям к устройству, содержанию и организации режима работы в дошкольных организациях, правилам пожарной безопасности, требованиям охраны труда.

Для повышения качества предоставляемых услуг необходимо дальнейшее оснащение современным оборудованием для осуществления образовательной деятельности с учетом новых требований. Приобрести мультимедийное оборудование, позволяющее более эффективно вести процесс обучения воспитанников.

1.7. Формирование внутренней системы оценки качества образования

Внутренняя система оценки качества образования определена Положением о системе внутреннего мониторинга качества образования ДОУ.

В учреждении используются следующие формы: административного контроля, административно-общественного контроля по охране труда, организация работы по обеспечению пожарной безопасности.

Качество дошкольного образования отслеживается в процессе педагогической диагностики и мониторинга состояния образовательной деятельности учреждения. Педагогическая диагностика воспитателя (специалиста) направлена на изучение ребенка дошкольного возраста для познания его индивидуальности и оценки его развития как субъекта познания, общения и деятельности; на понимание мотивов его поступков, видение скрытых резервов личностного развития, предвидение его поведения в будущем.

Мониторинг направлен на отслеживание качества

- результатов деятельности учреждения в текущем учебном году;
- педагогического процесса, реализуемого в учреждении;
- качества условий деятельности учреждения (анализ условий предусматривает оценку профессиональной компетентности педагогов и оценку организации, развивающей предметно-пространственной среды).

Вывод: в дошкольной организации создана функциональная, соответствующая законодательным и нормативным требованиям внутренняя система оценки качества, позволяющая своевременно корректировать различные направления деятельности ДОУ.

Результаты анализа показателей деятельности организации

Результаты самообследования деятельности ДОУ позволяют сделать выводы о том, что в ДОУ созданы условия для реализации образовательных

программ дошкольного образования в условиях реализации ФГОС ДО. Обеспечение качества образовательной деятельности с детьми происходило за счет создания условий для организации образовательного процесса согласно нормативно-правовым документам, создания условий для дополнительного образования детей, складывающейся системы поддержания здоровья детей и физического развития, за счет профессиональной подготовки кадров. Организация педагогического процесса отмечается гибкостью, ориентированностью на возрастные и индивидуальные особенности детей, что позволяет осуществить личностно-ориентированный подход к детям.

Содержание образовательно-воспитательной работы соответствует требованиям социального заказа (родителей), обеспечивает обогащенное развитие детей за счет использования базовой и дополнительных программ.

В ДОУ работает коллектив единомышленников из числа профессионально подготовленных кадров, наблюдается повышение профессионального уровня педагогов, создан благоприятный социально-психологический климат в коллективе, отношения между администрацией и коллективом строятся на основе сотрудничества и взаимопомощи. Материально-техническая база, соответствует санитарно-гигиеническим требованиям.

Цели, задачи и перспективы.

По итогам работы ДОУ за 2024-2025 год определены следующие приоритетные направления деятельности.

- создание условий для мотивации педагогов на внедрение инновационных педагогических технологий в образовательной деятельности,
- создание условий для самореализации каждого ребенка в совместной и самостоятельной деятельности, через участие в конкурсах разного уровня.
- повышение социального статуса дошкольного учреждения,
- создание равных возможностей для каждого воспитанника в получении дошкольного образования,
- повышение уровня педагогического просвещения родителей (законных представителей) обеспечиваемых консультативной поддержкой ДОУ,
- рост творческих достижений всех субъектов образовательного процесса, овладение комплексом технических навыков и умений, необходимых для их реализации,
- формирование компетентной личности дошкольника в вопросах физического развития и здоровье сбережения.

Раздел II. Показатели деятельности ДОУ

№ п/п	Показатели	Единица измерения
1.	Образовательная деятельность	
1.1	Общая численность воспитанников, осваивающих образовательную программу дошкольного образования, в том числе:	280 человек/100%
1.1.1	В режиме полного дня (8-12 часов)	280 человек/100%

1.1.2	В режиме кратковременного пребывания (3-5 часов)	нет
1.1.3	В семейной дошкольной группе	нет
1.1.4	В форме семейного образования с психолого-педагогическим сопровождением на базе дошкольной образовательной организации	нет
1.2	Общая численность воспитанников в возрасте до 3 лет	63 человек/ 22,5%
1.3	Общая численность воспитанников в возрасте от 3 до 6 лет	217 человек/77,5%
1.4	Численность/удельный вес численности воспитанников в общей численности воспитанников, получающих услуги присмотра и ухода:	280 человек/ 100%
1.4.1	В режиме полного дня (8-12 часов)	280 человек/ 100%
1.4.2	В режиме продленного дня (12-14 часов)	0 человек/0 %
1.4.3	В режиме круглосуточного пребывания	0 человек/ 0%
1.5	Численность/удельный вес численности воспитанников с ограниченными возможностями здоровья в общей численности воспитанников, получающих услуги:	0 человек/0%
1.5.1	По коррекции недостатков в физическом и (или) психическом развитии	0 человек/0%
1.5.2	По освоению образовательной программы дошкольного образования	280 человек/ 100%
1.5.3	По присмотру и уходу	0 человек/ 0%
1.6	Средний показатель пропущенных дней при посещении дошкольной образовательной организации по болезни на одного воспитанника	2 дня
1.7	Общая численность педагогических работников, в том числе:	23 человек/100%
1.7.1	Численность/удельный вес численности педагогических работников, имеющих высшее образование	11 человек /17%
1.7.2	Численность/удельный вес численности педагогических работников, имеющих высшее образование педагогической направленности (профиля)	11 человек/ 17,9
1.7.3	Численность/удельный вес численности педагогических работников, имеющих среднее профессиональное образование	12 человек/ 18,46%
1.7.4	Численность/удельный вес численности педагогических работников, имеющих среднее профессиональное образование педагогической направленности (профиля)	12 человек/ 18,46%
1.8	Численность/удельный вес численности педагогических работников, которым по результатам аттестации присвоена квалификационная категория, в общей численности педагогических работников, в том числе:	0 человек/ 0%

1.8.1	Высшая	0 человек/ 0%
1.8.2	Первая	0 человек/ 0%
1.9	Численность/удельный вес численности педагогических работников в общей численности педагогических работников, педагогический стаж работы которых составляет:	человек/%
1.9.1	До 5 лет	9 человек/ 13,8%
1.9.2	Свыше 30 лет	0 человек /%
1.10	Численность/удельный вес численности педагогических работников в общей численности педагогических работников в возрасте до 30 лет	6 человек/50%
1.11	Численность/удельный вес численности педагогических работников в общей численности педагогических работников в возрасте от 55 лет	0 человек/ 0%
1.12	Численность/удельный вес численности педагогических и административно-хозяйственных работников, прошедших за последние 5 лет повышение квалификации/профессиональную переподготовку по профилю педагогической деятельности или иной осуществляемой в образовательной организации деятельности, в общей численности педагогических и административно-хозяйственных работников	3 человек 4,6%
1.13	Численность/удельный вес численности педагогических и административно-хозяйственных работников, прошедших повышение квалификации по применению в образовательном процессе федеральных государственных образовательных стандартов в общей численности педагогических и административно-хозяйственных работников	0 человек/0%
1.14	Соотношение "педагогический работник/воспитанников дошкольной образовательной организации	1/10
1.15	Наличие в образовательной организации следующих педагогических работников:	
1.15.1	Музыкального руководителя	Да
1.15.2	Инструктора по физической культуре	Да
1.15.3	Учителя-логопеда	Нет
1.15.4	Логопеда	Нет
1.15.5	Учителя- дефектолога	Нет
1.15.6	Педагога-психолога	Нет
2.	Инфраструктура	
2.1	Общая площадь помещений, в которых осуществляется образовательная деятельность, в расчете на одного воспитанника	2,5 кв.м.

2.2	Площадь помещений для организации дополнительных видов деятельности воспитанников	
2.3	Наличие физкультурного зала	Да
2.4	Наличие музыкального зала	Да
2.5	Наличие прогулочных площадок, обеспечивающих физическую активность и разнообразную игровую деятельность воспитанников на прогулке	Да

Заведующий

19.02.2025 г.

(дата)

Tal



Т.С. Эльсханова